

CAPÍTOL 4

El Congo Belga, una colònia modèlica?

La *Carta Colonial* definí durant mig segle l'estabilitat institucional, econòmica i ideològica al Congo. Però l'experiència de construcció d'un Estat i d'una "nació" amb una organització estructurada, anava lligada a la continuació del règim de repressió i imposició. Es modernitzava la vida a la colònia, amb la introducció de millores de sanitat i educació combinada amb els efectes de l'explotació capitalista i la urbanització. Aquestes polítiques es relacionaven amb la idea belga del que era una "colonització modèlica", és a dir, la "civilització" dels indígenes:

- Eliminar pràctiques "bàrbares" (canibalisme, poligàmia,...) mitjançant la desviació dels "costums".
- Millorar les condicions de vida materials i socials amb polítiques sanitàries, socials i d'urbanització.
- Contribuir al "desenvolupament" intel·lectual, espiritual i moral mitjançant l'evangelització i l'ensenyament.

Per tant, els Belgues responien al repte de controlar un territori 8 cops més gran que Bèlgica amb aquestes dues actituds:

- Colonització modèlica per demostrar la capacitat i qualitat de Bèlgica com a metròpoli. (millora de la vida del indígenes i modernització dels equipaments).
- Manteniment de la integritat colonial evitant la intervenció exterior.

Entre 1890 i 1958 es passa d'un 40'9% de treballadors europeus a un 79'2%. Concretament, al moment de la cessió l'any 1908, vivien 3000 europeus al Congo dels quals uns 1700 eren belgues. Tot i que la societat belga desconeixia el que passava realment al territori del Congo molts oficials, juristes, diplomàtics i periodistes es dirigien al Congo davant la possibilitat d'obtenir riqueses. Així mateix, molts joves de classe mitja es llançaven a l'aventura seduïts per la imatge d'idíl·lica dels misteris congolesos; s'enrolaven com soldats, agents o missioners davant la perspectiva d'un futur heroic i gloriós.

1. EVOLUCIÓ POLÍTICA I ADMINISTRATIVA.

1.1 Reformes organitzatives

Centralització del poder al Ministeri de les Colònies, un nou càrrec creat dins el Govern belga. Aquest ministeri tingué 23 ministres durant el període colonial, la majoria vinculats al catolicisme. Els pocs ministres liberals es deixaren notar especialment amb la introducció de l'escola laica i amb la concessió de drets de ciutadania als congolesos que formaven part de la xarxa d'ensenyament (els anomenats *évolues*)

El poder legislatiu i de control es concentrava a: les Cambres belgues i el Consell Colonial

Poder centralitzat:

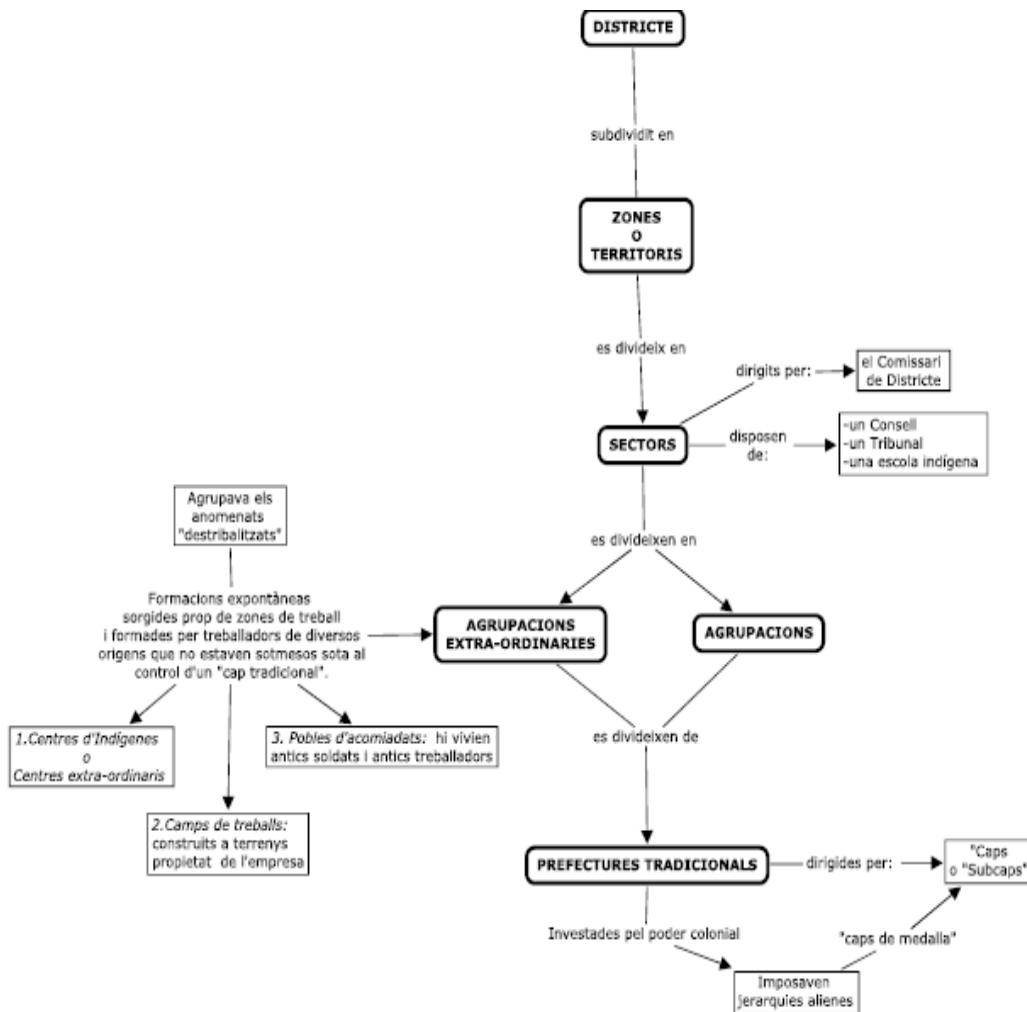
Bèlgica no va cedir el més mínim percentatge de poder, ni als congolesos ni als europeus residents a la colònia. Per mantenir el control sobre un territori tan gran imposà un complex sistema administratiu que desarticulava les estructures organitzatives tradicionals i utilitzava mitjans repressius per mantenir-se.

1.2 Estructura administrativa de 1914

L'estructura administrativa estava controlada des de Bèlgica pel Ministeri de les Colònies.

La primera gran divisió territorial eren les províncies. Hi havia 4 províncies: Província Oriental, Katanga, Equateur i Congo-Kasai, cada una estava dirigida pel seu Governador de Província que donava suport al Governador General. Les 4 províncies es varen dividir en 22 districtes.

Dins de cada districte la divisió administrativa i organitzativa era la següent:



1.3 Estructura administrativa a partir de 1933

Es passa de 4 províncies a 6

[- Província Oriental	[- Stanleyville (1)
			- Coster-mansville (2)
	- Katanga (3)	[- Leopoldville (5)
	- Equateur (4)		- Lusambo (6)
- Congo-Kasai			

S'obté una certa autonomia dels districtes i províncies. Els Governadors de província passen a ser **Comissaris de província**.

Es va crear la primera assemblea consultiva, el *Consell Consultiu* que després es convertirà en **Consell de Govern** i serà la principal instància consultiva de la colònia. Així mateix, les províncies disposaven de *Consells regionals* que després s'anomenarien **Consells de Província**.

Aquesta estructura organitzativa i administrativa es podia mantenir gràcies a la col·laboració directe de l'exèrcit i les forces policials. De manera que les mesures repressives eren competència de:

- Policia judicial: assegurava l'execució de les sentències dels tribunals.
- Policia administrativa: per garantir l'execució dels treballs forçats, el pagament d'impostos, les mesures de relegació o expulsió.
- Operacions militars per controlar les "rebel·lions".

2. AGRICULTURA I INDÚSTRIA COLONIALS.

2.1 Política de cultius obligatoris.

S'estén i s'intensifica la política de *Cultius obligatoris* que entra en contraposició amb l'agricultura que practicaven els indígenes i que, segons l'administració, dificultava el "desenvolupament" agrícola. Aquest sistema de cultiu condemnava a la pobresa als

Cultius obligatoris:
Basats en l'obligació i el càstig, proposaven un augment del rendiment de la terra que no revertia sobre la població; els productes eren destinats a l'exportació internacional.

congoleseos que perdien tot el dret sobre les terres, estaven obligats a cultivar les grans extensions controlades per l'autoritat colonial, no sempre a canvi de salari i, a més a més, a pagar alts impostos a l'Estat. La subordinació de l'activitat agrícola a les demandes internacionals (cotó, oli de palma, cafè, canya de sucre, cautxú) i la destinació absoluta de la producció a l'exportació agreujaven les condicions de vida dels congoleseos. La introducció de productes i sistemes

agrícoles no-autòctons sovint eren un perill per l'ecosistema i eliminaven tota possibilitat de sobirania alimentària de les poblacions locals. Així mateix es rebutjaven els sistemes de producció i cultiu indígenes considerant-los poc eficients i "primitius".

Els agrònoms europeus i monitors agrícoles castigaven de forma brutal la desobediència o incompliment dels camperols.

1928: Creació **Comitè Nacional de Kivu (CNKI)** per gestionar les terres de Kivu i dur a terme la "*belgicisación*" de la colònia.

1933: Constitució de l'**Institut Nacional per a l'Estudi Agronòmic del Congo Belga** (INEAC) amb la intenció de preservar l'agricultura tradicional. Una de les seves polítiques fou la *Pagesia indígena* (1936). Pretenia agrupar els agricultors en llocs fixos per tal d'augmentar la productivitat. La falta respecte per les pràctiques agrícoles indígenes i la subordinació de la producció a les demandes internacionals convertien aquesta iniciativa en un acte simbòlic sense efectes significatius.

2.2 Indústria

La línia de “desenvolupament” del Congo Belga seguia les directrius del capitalisme europeu:

- Valorització mitjançant la creació de **grans empreses** de capital belga; manteniment de les *zones de protecció* associades a les “terres vacants”; continuació del reclutament forçat dels treballadors.
- Les empreses creades s'organitzaren en grups poderosos representats per *holdings*. Es convertí en una densa xarxa de interessos que garantia les inversions.

Només es consentia la intervenció estatal en moments puntuals relatius a grans inversions, com en el cas de la construcció de xarxes ferroviàries; principalment destinades a la connexió dels grans punts miners.

- Ferrocarril entre Matadi i Leopoldville (CFC)
- Companyia ferroviària del l'Alt Congo als Grans Llacs (CFL)
- Companyia ferroviària del Baix Congo a Katanga (BCK)

Les iniciatives de creació d'infraestructures van estar sempre subordinades als interessos econòmics de la metròpoli i de les empreses explotadores. Mai es considerà

L'estratègia econòmica colonial desarticulà les indústries tradicionals focalitzant l'interès en determinats monocultius i en l'extracció de matèries primeres. Així mateix, les infraestructures plantejades responien als interessos de les empreses explotadores, prioritzant l'extroversió i no les connexions internes.

la possibilitat de crear xarxes de transports per facilitar la mobilitat intraterritorial. Es potenciava així l'extroversió de la colònia i del continent africà en general, aïllant les poblacions per tal de dificultar les comunicacions internes i evitar insurreccions.

La política econòmica colonial provocà, mitjançant la imposició de lògiques alienes i interessades, la desarticulació de l'estructura econòmica africana. Així com la destrucció de les indústries productores de sabó, ceràmica, eines de ferro, material de construcció i tela. El desmantellament de la indústria artesanal africana i l'obligació de centrar-se en l'extracció de matèries primeres produí una situació de comerç desigual que condemnava les poblacions locals a una forta dependència del mercat internacional.

A més a més, els salaris eren miserables i milers de camperols varen emigrar cap a la ciutat. Es calcula que l'any 1.300.000 persones varen marxar del camp, dels quals un 30% treballaven en la indústria i la resta no arribava a cobrir les seves necessitats bàsiques. Entre l'any 1940 i el 1955 aproximadament, la principal ciutat (Leopoldville), es va multiplicar per 10 i va arribar als 300.000 habitants. Els cultius industrials representaven encara el 41 % dels ingressos de la exportació.

3. POLÍTICA SANITÀRIA

Com a mesura de prevenció es creà un cens mèdic dels habitats de cada poble i sector.

- Creació d'importants fundacions mèdiques:
 - **Fundació Mèdica de la Universitat de Louvain al Congo** (FOMULAC) que obri l'hospital-escola a Kisantu (1926)
 - **El Centre Agronòmic de la Universitat de Louvain al Congo** (CADULAC) promovia l'alimentació sana.
 - **Fundació de la Reina Isabel per a l'Assistència Mèdica als Indígenes** (FOREAMI)
- Creació de dues escoles de formació d'Assistents Mèdics Indígenes (AMI)

4. POLÍTICA EDUCATIVA

L'escola va ser un instrument essencial per consolidar el nou ordre social i econòmic imposat pels colonitzadors. Es tractava de controlar les població de la colònia mitjançant estratègies de socialització. Per això, els llibres de text eren elaborats exclusivament per colons i es prohibien la resta de publicacions.

Tot el sistema d'ensenyament anava lligat al cristianisme, principalment l'Església catòlica i en menor grau la protestant (aquesta, optà per "africanitzar" l'església i

L'església catòlica dominava de forma quasi exclusiva l'ensenyament, imposant una visió androcèntrica. L'objectiu era crear una classe "aculturada". Es menyspreava el coneixement no occidental i s'estigmatitzaven les llengües locals.

promocionar l'obra escolar). Les "missions nacionals" monopolitzaven l'ensenyament mitjançant: *escoles missioneres* (confessionals i subvencionades) i *escoles de l'Estat*.

Aquesta realitat es traduïa en una visió androcèntrica que imposava uns rols de gènere determinants. Eren els nois qui rebien un aprenentatge agrícola i ensenyaments rudimentaris

de gestió; mentre les noies eren "domesticades", les preparaven per transmetre els valors cristians i reduïen el seu àmbit d'acció a la família.

A mesura que es desenvolupava el sistema administratiu i burocràtic colonial es feia més evident la necessitat de crear una "nova classe social occidentalitzada" que realitzes la funció de mediació. Aquesta població "aculturada" mitjançant l'educació era incorporada a l'administració colonial, formaven l'escala inferior de la burocràcia colonial. Seguint la lògica aplicada per l'administració de Leopold II es potencià la formació de "quadres" intermèdies per tal de cobrir les necessitats dels recursos humans de les colònies. Els nens i joves eren introduïts a les lògiques occidentals de treballs i productivitat a la vegada que s'estigmatitzaven les pràctiques que no es trobaven emmarcades dins d'aquestes dinàmiques.

No va ser fins l'any 1952 quan el primer congolès va accedir a la universitat.

Encara que l'ensenyament primari estava bastant estès (en les missions) , la secundària era molt fluixa i l'ensenyament universitari quasi inexistent. El fet que la formació fos quasi competència exclusiva de l'Església Catòlica va

produir un gran desequilibri, el 1960 hi havia 600 sacerdots i 3 bisbes, i només 16 graduats universitaris.

Els joves congolesos que varen tenir accés a l'educació occidental, sovint es varen allunyar de les seves pròpies cultures i a vegades varen entrar en conflicte amb ells mateixos i amb la seva pròpia gent.

A partir del 1945 la pròpia administració pretenia formar “una classe d'evolucionats” que, en funció del “nivell cultural” aconseguït, el seu nivell econòmic i càrrec, podia

Els évolues:

L'administració fomentava la segregació concedint determinats “privilegis” als congolesos occidentalitzats.

rebre una “carta de matriculació” i obrir la porta a un desenvolupament de la seva vida en un entorn europeu i en les mateixes condicions. És considerava que aquests congolesos havien assolit el grau de “civilització” necessari per ser tractats com els blancs europeus. Només 217 famílies varen rebre aquest privilegi.

Tot i així a Bèlgica, els preocupava assegurar-se que les persones negres no podrien desenvolupar idees subversives. L'any 1954 quan la Universitat Catòlica de Lovaina, amb el suport de l'església, va fundar la Lovanium Universitat a Leopoldville, el govern va prohibir la docència de Dret i Ciències Polítiques. Volien evitar que Lovanium es convertís un niu d'agitadors, ni d'aspirants a polítics.¹

5. VIOLACIÓ DELS DRETS HUMANS AL CONGO BELGA.

L'Estat Belga intentava presentar una imatge idíl·lica de la seva colonització, definint-la com “modèlica”. Aquest discurs es contradiu de forma escandalosa amb la realitat congolesta d'aquest període. Tot i la versió oficial, els abusos físics i psicològics contra

Tot i que Bèlgica pretenia mantenir la imatge d'una colonització idíl·lica la realitat del Congo es caracteritzava per la violència institucional i la constant violació de drets humans.

la població foren el resultat d'una violència institucionalitzada que responia a l'absoluta negació de la dignitat del congolesos.

Però, en contra del que s'ha volgut mantenir, els africans no van assistir impàvids als canvis socials que es dugueren a terme durant la colonització. Si bé, no tota la població va reaccionar de la mateixa manera, van ser moltes les resistències protagonitzades pels africans per tal d'intentar acabar amb l'ocupació colonial i amb les injustícies derivades d'aquesta. Per tant, la imatge dels indígenes servicials que accepten de forma pacífica la colonització ha estat produïda, i interessadament reproduïda, per les metròpolis i personalitats colonials. Però, la realitat és que durant el període colonial es van succeir diverses dinàmiques de resistència: mobilitzacions, protestes, lluites, etc. Aquestes, no només van ser silenciades i oblidades per la història, sinó que foren contestades amb una forta repressió per part de les forces colonials. En nom de la *pax-colonial* pràcticament res del que succeïa a la colònia arribava a la metròpoli.

La colonització belga, marcadament paternalista i centralista, es concentrà en impedir qualsevol possibilitat de participació en la vida política per part dels congolesos.

¹ De Maskarade. p.113. Manu Ruys.

Aquesta situació tractava de bloquejar el desenvolupament de la consciència política. Els congoleesos no tenien accés a la informació, la qual cosa dificultava la organització i el desenvolupament d'actuacions de denúncia o resistència. En aquest context, les primeres revoltes no sorgiren d'una acció política conscient, sinó més bé foren expressions espontànies en resposta als abusos que es donaven dins de les estructures administratives, com els campaments de treball obligatori. Aquets tipus d'aldarulls eren reprimits de forma brutal; per desgràcia només generaven violència sense alterar el més mínim el poder colonial.

Cal recordar que aquesta realitat es tornà encara més dura durant la **II Guerra Mundial**. En aquest context, l'administració Belga inicia una campanya que pretenia crear entre els congoleesos "l'obligació" de respondre a les necessitats de la metròpoli. S'exigeix un major rendiment del treball i la pujada dels impostos, política que va acompanyada d'un augment de la repressió i dels càstigs físics. Es considerava que, com habitants de la colònia, els congoleesos tenien el deure de treballar per la victòria dels aliats. Aquesta exigència anava unida al fet que amb la conseqüent crisi el cost de vida va augmentar considerablement, fet que fa encara més difícil la vida del congoleesos.

Durant aquest període el Congo va ser la principal font mundial de cautxú i de minerals essencials, com per exemple, el titani i el cobalt, utilitzats en la maquinaria bèl·lica imperialista. L'urani per les bombes atòmiques que els Estats Units van llençar sobre les ciutats japoneses de Hiroshima i Nagasaki provenien de la mina Shinkolobwe, del Congo.

Tot i l'esforç de la població congoleesa mai va ser reconegut el seu sacrifici, s'atribuí tot el mèrit als colons blancs habitants de la metròpoli.

- **Situació del treball a les mines.**

Qualsevol intent de vaga o reclamació de drets per part dels treballadors o soldats congoleesos era fortament reprimida. Els treballadors eren reclutats a la força i traslladats

Al 1940 els treballadors de la Unió Minera de l'Alt Katanga exigiren augments salarials, el governador de la província donar l'ordre d'afusellar-los causant 70 morts.

lluny del seu lloc d'origen. Aquest fet es traduïa en les dificultats de molts treballadors per adaptar-se al lloc de treball. A l'explotació i les condicions precàries del treball (torns molt llargs i sense descans, torns de nit, etc) s'hi sumaven les dificultats d'adaptació al clima i a l'alimentació del nou lloc de residència. Els aliments distribuïts entre els treballadors sovint estaven en mal

estat o eren de molt mala qualitat. Cada dia morien treballadors a causa de diarrees i febres ocasionades per l'esgotament, l'insalubritat dels aliments i les condicions climàtiques. Entre 1925-1928 els índexs anuals de mortalitat dels treballadors de la Unió Minera de l'Alt Katanga van ser elevadíssims: 51.05; 53.48; 45.29 i 35.58 per mil.

Els treballs forçats, els desplaçaments de població i les accions repressives van facilitar la difusió d'epidèmies. Malalties com la verola, o la malaltia de la son van provocar milers de morts. Davant aquesta inseguretat, i amb la pressió psicològica de veure morir els teus companys, molts treballadors no volien renovar els seus contractes i preferien tornar a casa.

- **Humiliacions, injustícia social i segregació:**

A les humiliants i inhumanes condicions del treball, s'hi sumava l'evident discriminació "racial". En nom de la "civilització", el domini colonial va provocar el "descens de l'estatus" dels africans, legitimant-se amb una política de segregació i superioritat "racial". Els negres es veien clarament privats de les seves llibertats més bàsiques, no podien decidir sobre les seves pròpies vides. Tenien prohibit freqüentar els mercats dels blancs fora de les hores assignades per a ells, els nens eren escolaritzats en base a segregacions "racials", etc. Tota la vida social estava marcada per les delimitacions que restringien l'accés dels negres a determinats àmbits de participació. A més era totalment inviable qualsevol possibilitat d'ascensió social, es remarcava la distinció entre "caps blancs" i "treballadors africans". Un soldat negre mai podia arribar més enllà de sergent major, un treballador de l'administració mai no podria accedir a determinades posicions reservades als blancs, els negres tenien moltes dificultats per aconseguir una educació superior; i així successivament.

- **Violència contra les dones:**

Es mantingueren els segrestos de dones i nens per assegurar el pagament dels impostos que ja es practicaven a l'època de Leopold II. No hi havia cap tipus de respecte vers les dones. Als campaments de treballadors les dones eren víctimes de violacions i posteriorment humiliades i considerades adulteres pels seus propis marits. A més de la violència física eren víctimes d'una doble discriminació, d'una banda patien la segregació "racial" per part de l'administració colonial i d'altra la seva condició de dona les deixava totalment fora de l'àmbit públic.

- **Descens de la població:**

La brutalitat exercida als camps de treball per part dels colons era tal que la població va descendir d'una forma escandalosa durant els anys de l'ocupació belga. Es calcula que durant el període colonial la població va passar de 25 milions a 15 milions. La causa no és només la violència exercida de forma directa, sinó el fort descens de la natalitat que aquesta situació, de precarietat i repressió constant, va originar.

Fonts:

Adu Boahen, “El colonialismo en Africa: su impacte y significado”, en: Adu Boahen (director), *Historia general de Africa, volumen VII. Africa bajo el dominio colonial (1880-1935)*, Tecnos/Unesco, Madrid, 1987, pp.829-861.

Afigbo A.E, “Les repercusiones sociales del dominio colonial: las nuevas estructuras sociales, en: Adu Boahen (director), *Historia general de Africa, volumen VII. Africa bajo el dominio colonial (1880-1935)*, Tecnos/Unesco, Madrid, 1987, pp.521-541.

Coquery- Viladrovitch C., *Les africaines: histoire des femmes d’Afrique noir du XIX au XX siècle*, Paris, éditions Desjonquères, 1992.

Hoschschild, Adam. *El fantasma del rey Leopoldo* . Atalaya,1998.

Ndaywel è Nziem, I., *Historia del Congo*, Ed. Catarata, Madrid, 2011.

Nkuku khonde, C., “Els drets humans al Congo colonial: exposició i anàlisi d’alguns casos i testimonis d’abusos”, a Kabunda, M., Jiménez Luque, T., *República Democràtica del Congo. Drets Humans, conflictes i construcció/destrucció de l’Estat*, Ed. Fundació Solidaritat UB i Inrevés, Barcelona, 2009, pp. 10-28.

Ruys Manu. *Achter de Maskerade* . Uitgeverij Pelckmans. 1996